



BANKA YA NTSHETSOPELE YA AFRIKA E KA BORWA

MOLAO WA HO FUMANEHA HA TLHAHISO-LESEDING

TATAISO YA HO FUMANEHA HA TLHAHISO-LESEDING

Loetse 2016

Lenane la Dikahare

1.	SELELEKELA	2
2.	DINTLHA TSE DING MABAPI LE KAROLWANA YA 14	2
2.1	MERALO LE MESEBETSI – [Karolwana ya 14(1) (a)]	2
2.2	DITSELA TSA HO IKOPANYA LE DBSA – [Karolwana ya 14(1) (b)]	3
2.3.	TATAISO YA KAROLWANA YA 10– [Karolwana ya 14(1) (c)]	4
2.4.	HO FUMANA DIREKOTO TSE MATSOHONG A BANKA YA NTSHETSOPELE	5
2.5	DITSHEBELETSO TSE DING TSEO DBSA E FANANG KA TSONA	9
2.6	TSELA EO O KA FIHLELLA DITSHEBELETSO TSA DBSA JWANG	9
2.7	DITLHOPHISO TSE MABAPI LE HORE BAAHI BA BE LE KABELO HO RALWENG HA LEANO	10
2.8	MEHATO E LOKELANG HO NKUWA EBANG HO NA LE BATHOBA SA IKAMAHANYENG LE DIPEHLO TSA MOLAO ONA	10
2.9	TLHAHISO-LESEDING E NNGWE E KA NNANGYA FUMANWA [KAROLO YA 14(1)(i)]	10
2.10	HO FUMANTSHWA HA BUKANA YA TATAISO [KAROLO YA 14(3)]	10
2.11	DITEFELLO TSE LOKELANG HO LEFSHWA KE MEKGATLO YA BAAHI	10
2.12	DINTLHA TSA TLATSETSO A: DIFOROMOTSE DUMELETSWENG KA MOLAO	12

1. SELELEKELA

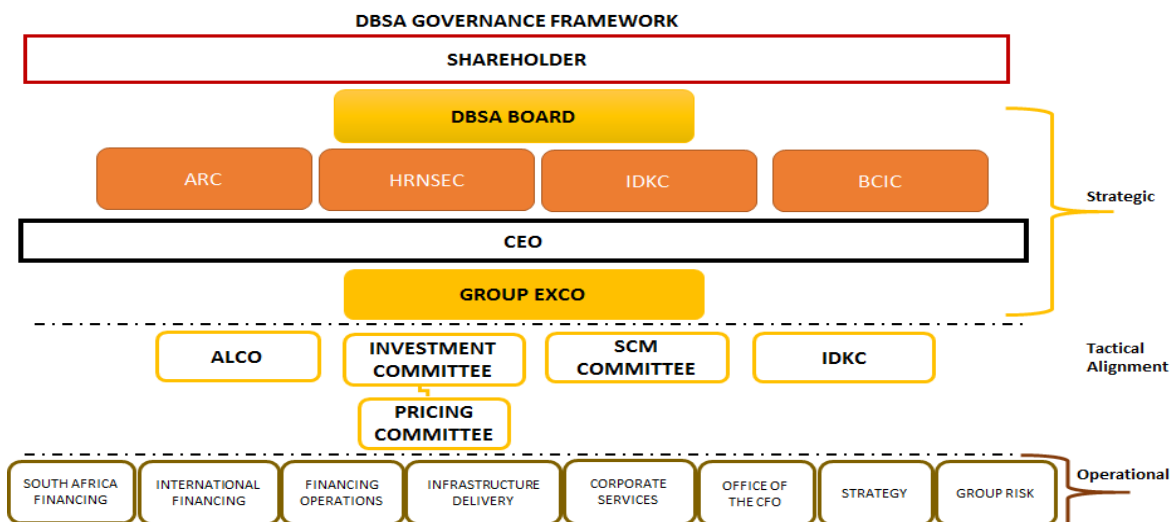
- 1.1. Molao wa Ntshetsopele ya ho fumanaha ha tlhahisoleseding wa selemo sa 2000, (“the Act”) o buwa ka, hara tse ding, tokelo ya molao theo wa naha ena ho kgona ho fumana Lesedi le matsohong a mmuso kapa motho ya itseng, moo tlhahisoleseding ena e lokelang ho sebediswa.
- 1.2. Karolwana ya 14 ya molao ona e boela e nehelana ka sebaka sa hore mekgatlo ya setjhaba le ya mmuso e be le dibukana tse nang le lesedi mefuta le mekgahlelo ya direkoto tse teng. DBSA ke lekala la setjhaba tlasa serapana sa (b) (ii) tlasa tlhaloso ya mokgatlo kapa lekala la “setjhaba” karolwaneng ya pele ya molao ona. Ho latela karolwana ya 8 ya molao ona, mokgatlo kapa lekala la setjhaba leo ho buwang ka lona serapaneng sa b (ii) e ka ba la setjhaba kapa mmuso ho latela direkoto tsa lekala le jwalo. Tokomane ena e sebediswa ke DBSA e le tokomane ya direkoto mabapi le hore DBSA ke lekala la setjhaba..
- 1.3. Bukana ena e ya fumanaha ka senyesemane. Ntle le mona e boetse e fetoletswe ka dipuo tse ding tse nne, eleng se-Afrikaanse, se-Zulu, Sesotho, le Setswana, mme o ka e fumana ha o e kopa.

2. DINTLHA TSE DING MABAPI LE KAROLWANA YA 14

2.1. MERALO LE MESEBETSI – [Karolwana ya 14(1) (a)]

2.1.1 MORALO WA DBSA:

DBSA ke lekala la setjhaba le neng le thehwe ho latela molao wa Banka ya Ntshetsopele ya Afrika e ka Borwa wa bo-13 wa selemo sa 1997 (“the DBSA Act”). Molaotheo le tshebetso ya Boto ya Balaodi mme o buswa le ho tataiswa ke molao wa DBSA mme o wela tlasa molao wa tsa ditjhelete tsa setjhaba wa 1 wa selemo sa 1999. Moralo wa DBSA o entswe ka Boto ya baloadi, makala a robedi mmoho le, Letlole la Ntshetsopele. Moralo ona o ka tlase o bontsha moralo ohle wa banka ena:



2.1.2 MESEBETSI YA DBSA

Mosebetsi ya DBSA o ka sehlohong ke ho nehelana ka tshehetso ya ditjhelete, ya seteginiki le e nngwe e ka thoko ho fihlella ditabatabelo tsa Banka ena ho latela karolwana ya 3 ya Molao wa DBSA. Karolwana ya 3 (i) ya molao wa Banka ena ke ho fihlella tabatabelo tsa yona tsa ntshetsopele ya moruo le kgolo, basebetsi, thupello ya basebetsi, mmoho le tshehetso ya merero le diprojeke mabatoweng a naha ena. Banka ena e tsepamisitse mahlo hodima matsete le tshehetso ya ditjhelete kahong ya marang-rang a motheo. Ka bokgutshwane maikemisetso a Banka ena ke ho sebelletsa ho thusa ho matlafatsa makala a poraefete, le ho fihlella menyetla phumantshong ya ditjhelete tsa setjhaba.

2.2 DITSELA TSA HO IKOPANYA LE DBSA – [Karolwana ya 14(1) (b)]

2.2.1. MOHLANKA WA TLHAHISO-LESEDING

Ho latela molao ona, Mohlanka e moholo wa phethahatso ke mohlanka wa tlhahisoleseding.

Mabitso ka Botlalo	Patrick Dlamini
Mohala	011 313 3075
E-mail address	PAIA@dbsa.org
Lebokose la Poso	PO. Box 1234 Halfway House Midrand 1685
Aterese	1258 Lever Road Headway Hill Midrand

2.2.2. MOTLATSI WA MOHLANKA WA TLHAHISOLESEDING

Ho latela molao ona, mohlanka e moholo wa tlhahisoleseding o kgethile batho ba latelang ho ba batlatsi ba hae. Ha o etsa kopo, e lebise ho e mong wa batho ba ka tlase.

1.	Mabitso ka Botlalo	Kim Lombard
	Mohala	011 313 3853
	E-mail	PAIA@dbsa.org
	Lebokose la poso	PO. Box 1234 Halfway House Midrand 1685

	Aterese	1258 Lever Road Headway Hill Midrand
2	Mabitso ka Botlalo	Urshekar Singh
	Mohala	011 313 3390
	E-mail	PAIA@dbsa.org
	Lebokose la poso	PO. Box 1234 Halfway House Midrand 1685
	Aterese	1258 Lever Road Headway Hill Midrand

2.3. TATAISO YA KAROLWANA YA 10– [Karolwana ya 14(1) (c)]

Ho latela karolwana ena ya 10 ya molao ona, Komishene ya Ditokelo tsa botho ya Afrika Borwa e ngotse bukana ya tataiso ya tshebediso ya molao ona e ka fumanwang ho tswa komisheneng ena atereseng e latelang: Private Bag 2700

Houghton
2041

Mohala: (011) 877 3640/3769

E-mail: PAIA@sahrc.org.za

Website: www.sahrc.org.za

2.4. HO FUMANA DIREKOTO TSE MATSOHONG A BANKA YA NTSHETSOPELE

2.4.1. MEHATO YA HO ETSA KOPO

- 2.4.1.1. Mokopi wa sena o lokela ho tlatsa foromo ya, Annexure A, ho etsa kopo e jwalo. Kopo ena e lokela ho lebiswa ho motlatsi wa mohlanka e moholo wa Tlhahisoleseding atereseng eo ho fanweng ka yona kahodimo.
- 2.4.1.2. Mokopi o lokela ho nehelana ka dintlha tse felletseng ho etsa hore motlatsi wa mohlaka wa tlhahisoleding a tsebe ho fumana direkoto tse nepahetseng..
- 2.4.1.3. Mokopi o loketse ho hlalosa hore na ke direkoto dife tseo a di kopang..
- 2.4.1.4. Mokopi o lokela ho hlalosa hore na o batla ho fumantshwa direkoto tsena ka leleme lefe..
- 2.4.1.5. Mokopi o loketse ho hlalosa hore o batla ho tsebiswa ka tsela efe ka qeto e etswang mme le ena a be a hlalose boikgethelo ba hae.

- 2.4.1.6. Haeba mokopi a etsa kopo e jwalo lebitsong la motho e mong, o lokela ho nehelana ka bopaki bo felletseng bo tla kgotsofatsa le Motlatsi wa mohlanka e moholo wa Tlhahisleseding.
- 2.4.1.7. Motlatsi wa Mohlanka wa tlhahisoleseding o tla tsebisa mokopi (Ntle le ya ikopelang) , mme a mo kope ho romella tjhelete e hlokehang ebang e le teng, pele a tswela pele ka kopo e jwalo.
- 2.4.1.8. Motho ya etsang kopo ya direkoto tsena o lokela ho lefa tjhelete e itseng bakeng sa ho hlahiswa botjha ha tsona, ho batlwa ha tsona le palo ya tsona mmoho le nako e tla nka diofisiri ho etsa mosebetsi ona. Le ho di lokisa bakeng sa ho hlophiswa le ho lekolwa.
- 2.4.1.9. Motlatsi wa mohlanka wa tlhahisoleseding o tla tsebisa mokopi ka qeto ya hae nakong ya matsatsi a mashome a mararo, kapa e ekeditsweng, e sa feteng matsatsi a mashome a mararo. Nako eo motlatsi wa mohlanka wa tlhahisoleseding a e nkang ho etsa qeto e tla itshetelha feela hodima keketso ya nako e jwalo e le ho neha motho wa boraro sebaka se lekaneng sa ho hlahisa maikutlo a hae mabapi le direkoto tsena moo eleng tsa mokopi ya etsetswang kopo e jwalo.
- 2.4.1.10. Haeba kopo ya mofuta ona e hanelwa, e diehiswa, kapa e nehelwa ka kopo ya ditjhelete tse hodimo ho tlola tekano kapa e sa amohelwang, ke lekala kapa mokgatlo wa setjhaba (Serapana sa (b),karolwana ya 78 (2) ya molao ona, se neha mokopi monyetla le tumello ya etsa kopo lekgotleng la dinyewe ho fumantshwa thuso nakong ya matsatsi a 30 qeto e jwalo e entswe.
- 2.4.1.11. Haeba lekgotla le laela DBSA ho nehelana ka direkoto tse jwalo, mokopi o lokela ho lefa tjhelete tse hlokwang pele direkoto tse jwalo di ka romelwa.

2.4.2. MABAKA AO O KA HANELWANG KA DIREKOTO TSENA KA ONA.

- 2.4.2.1. Motlatsi wa mohlanka wa tlhahisoleseding o tla hana kopo e jwalo, a laolwa ke dipehelo tsa molao ona tlasa mabaka a latelang:
- (a) Tshirelletso ya ditokelo tsa motho wa boraro haeba e le motho, haeba lesedi kapa yona rekoto e jwalo e le mabapi le phatlallatso e sa lokang ya motho ka ho ikgetha;
 - (b) Tshirelletso ya tlhahisoleding e mabapi le maemo a ditjhelete a motho wa boraro, haeba e na le dintlha tse latelang:
 - (i) Makunutu a kgwebo a motho ya jwalo;
 - (ii) Tlhahisoleseding e mabapi le tsa ditjhelete, kgwebo, mahlale kapa seteginiki, haeba tlhahisoleseding e jwalo e tla ama hampe motho wa boraro.
 - (iii) Tlhahisoleseding e nehetsweng DBSA ka tshepo,le haeba tlhahisoleseding e jwalo e ka beha motho wa boraro ka mosing ditherisanong kapa tlhodisanong.
 - (c) Tshirelletso ya motho wa boraro ya lekunutu haeba ho na e tumellano e jwalo.

- (d) Tshirelletso ya tlhahisoleseding ya direkoto tse nkwang e le tse mabapi le kgonahalo ya makgotla a dinyewe.
- (e) Tlhahisoleseding e mabapi le diphuputso tse ka etswang ka motho wa boraro kapa lebitsong la hae haeba phatlallatso e jwalo e ba le ditholwana tse seng monate ho motho wa boraro.

2.4.2.2. Motlatsi wa mohlanka wa tlhahisoleseding a ka hana kopo e jwalo haeba tlhahisoleseding ena e le mabapi le tse latelang:

- (a) Tlhahisoleseding eo ho nehelanweng ka yona ka lekunutu, mme ho phatlallatswa ha yona ho ka beha ka mosing ho ntshwa ha lesedi le jwalo nakong e tlang, kapa tlhahisoleseding e tswang ho mohlodi o le mong mme e le molemong wa setjhaba, kapa hore tlhahisoleseding e jwalo ho tswa mohloding e nne e tswele pele ho kopjwa le ho nehelwa.
- (b) Tshirelletso ya polokeho ya batho ka ho qolleha mmoho le thepa.
- (c) Tshirelletso ya ho sebediswa ha molao le mehato ya semolao.
- (d) Merero ya kgwebo ya DBSA e ka kenyelletsang kahare -
 - (i) Makunutu a kgwebo a DBSA
 - (ii) Tlhahisoleseding ya kgwebo, ya tsa ditjhelete kapa seteginiki le mahlale, e ka nnang ya beha ditabatabelo tsa DBSA ho tsa ditjhelete kapa tsa kgwebo ka mosing.
 - (iii) Tlhahisoleseding eo ha e ka phatlallatswa e ka behang DBSA ka mosing ditherisanong kapa ditlhodisanong.
 - (iv) Lenaneo la khomputara leo eleng thepa ya DBSA mme le sirelleditswe ke molao wa tshirelletso ya puo ya thepa.
- (e) Tlhahisoleseding e mabapi le dipatlisiso tse etswang lebitsong la DBSA , mme a e ka phatlallatswa e ka pepesa DBSA kapa motho ya etsang dipatlisiso tse jwalo lebitsong la DBSA, a ka iphumanang a le ka mosing .
- (f) Maikutlo, keletso, raporoto kapa thoholletso e fumanweng kapa e lokisitswe , kapa akhaonto ya dipuisano, dipuisano tse tswetseng pele , ho ballwa le metsotso ya kopano , e sa lekanyetswang tekong ya ho ralwa ha maano , kapa hona ho nka geto e ikamahanyang le molao ka dinako tsohle.
- (g) Dikopo tsa boswaswi, kapa tse etswang feela ho senya nako ya le disebediswa tsa DBSA.

2.4.3. MEKGAHLELO YA DIREKOTO TSE TSHWERWENG KE DBSA

DBSA e bolokile direkoto tse latelang tseo ho latela karolwana ya 14 (i) (d) le leano la tsa tlhahisoleseding ya DBSA, ho tla latelwa mehato yohle ya kopo ya PAIA:

(a) Dikadimo	<ul style="list-style-type: none"> - Metsotso (rekoto ya qeto) - Rekoto ya tumello ya kadimo - Dikopo tsa moadimi. - Dintlha tsa moadimi (KYC, Securities etc) - Raporoto ya pele ya Tekolo - Diraporoto tsa taolo ya diprojeke - Tumellano tsa kadimo - Diraporoto tsa ho phethelwa ha Projeke - Diraporoto tsa kgatelo-pele ya projeke
(b) Ditjhelete tsa dithuso tsa mmuso(Di-Grants)	<ul style="list-style-type: none"> - Metsotso (Rekoto ya Qeto) - Direkoto tsa ho amohelwa ha kopo ya Grant. - Dikopo tsa ba kopang ho fumana digrants. - Tlhahisoleseding ya baikopedi - Diraporoto tsa kgatelopele ya kabo ya digrant. - Tumellano tsa ditjhelete tsa dithuso tsa mmuso. - Diraporoto tsa ho phethelwa ha diprojeke - Diraporoto tsa tekolo ya di-projeke
(c) Tsamaiso ya Taolo ya Dikoduwa	<ul style="list-style-type: none"> - Maano le Tsamaiso - Ditlaleho tse maleba Tsamaiso ya Taolo ya Dikoduwa - Tekolo ya Taolo ya Dikoduwa ya projeke/Moreki - Ditekanyetso tjhelete bakeng sa Kgwebo e leng ngwe - Dithuso tsa ditjhelete tse lekaneng - Meralo ya Taolo ya Dikoduwa - Ditekanyetsa tsa dijthelete bakeng sa Mmuso sa selehae
(d) Tsamaiso ya tsa Ditjhelete	<ul style="list-style-type: none"> - Maano le Tsamaiso - Ditekanyetso tsa kgwebo - Ditekanyetso tsa lekala la tsa kgwebo - Raporoto ya tshebediso ya dithjelete ya kgwebo - Ditlaleho tsa Taolo ya tsa Ditjhelete - Dilipi tsa Ditefello - Ditokomane tse bontshang taolo ya ditjhelete - Melao le Dipehelo tsa tshebediso ya Ditjhelete
(e) Lekala la kabo ya dithendara.	<ul style="list-style-type: none"> - Maano le Tsamaiso - Ditokomane tsa boiketo - Tlhahiso-leseding ya Motho wa boraro (KYC, Lengolo le hlahosang boemo ba hao ba, BEE jwalo jwalo) - Raporoto - Direkoto ya Metsotso le diqeto
(f) Tsamaiso ya Dikonteraka	<ul style="list-style-type: none"> - Tumellano tsa Kadimo/ le tsa Dikonteraka - Bukana ya tsamaiso ya ho lefella tjhelete eo o e kadimileng - Ditokomane tsa ho etsa kopo ya tefello - Ditokomane tsa ditefello tse entsweng

	<ul style="list-style-type: none"> - Ditokomane tse bontshang ditefello tsa kadimo ya tjehelete
(g) Matlotlo	<ul style="list-style-type: none"> - Maano le Tsamaiso - Dijenale - Ho fumana dithuso tsa ditjehelete(ditumellano, maemo a melato jwalo,jwalo) - Diraporoto - Dintlha tse malebana le Mebaraka - Netefaletso ya dikgwebisano - Ditefello tsa Melato - Dipehelo tsa ditumellano le Ditshireletso - Tsamaiso ya Matlole
(h) Lefapha la Ditaba tsa basebetsi	<ul style="list-style-type: none"> - Maano le Tsamaiso - Ditokomane tsa Basebetsi - Menyetla ya Mesebetsi - Moropotso ya Tshebetso e ntle - Thupello le Ntshetsopele - HIV Aids - Tekatekano Mosebetsi - Bophelo bo botle le Polokeho Mosebetsing - Ditseko tsa Basebetsi - Ditokomane tse mabapi le Ditherisano le Mekgatlo ya basebetsi - Direkoto tse malebana le dinyewe tsa kgalemo
(i) Dikgokahanyo le Thekenoloji	<ul style="list-style-type: none"> - Maano le Tsamaiso - Ditumellano tsa ditshebeletso tsa Tlhahiso-leseding - Ditokomane tse mabapi le leano kapa tsamaiso - Meralo e mabapi le Ntlafatso kamora dikoduwa
(j) Tsamaiso ya tsa Ditshebeletso	<ul style="list-style-type: none"> - Maano le Tsamaiso - Maano a tsa kaho - Ngodiso ya lenane la thepa(e sa rekiswing) - Ditokomane tsa Inshorence
(j) Mawa a Kgwebo	<ul style="list-style-type: none"> - Maano le Tsamaiso - Ditokomane tsa Ponelopele ya Khampani - Mawa a Kgwebo - Tokomane ya Tshebetso ya Khampani - Tekolo ya Tikoloho
(k) Ditshebeletso tsa Malao	<ul style="list-style-type: none"> - Ditumellano - Tokomane ya Tumellano ya Tshebedisano Kgopolo ho tsa Molao - Ditokomane tsa Diqoso - Tshireletso
(l) Dikgokahanyo le Dipapatso	<ul style="list-style-type: none"> - Papatso - Raporoto ya selemo le selemo - Phatlalatso - Dipuo tse tse tshetlehlweng
(m) Mongodi wa tsa kgwebo	<ul style="list-style-type: none"> - Metsotso ya dikopano tsa Boto

	<ul style="list-style-type: none">- Ho tsebahatsa Matlole a hao le mehlodi e meng ya Tjhelete- Dintlha tse malebana le dintho tsa Boto
--	---

2.4.4. DITOKOMANE TSE FUMANEHANG HAJWALE

Ditokomane tsena tsa tlhahiso-leseding di mabapi le lesedi le fumanehang kahare ho lefapha le dibakeng tse ding. Ho latela Molao, moahi ha a hloke hore a etse kopo e ikgethang hore a di fumane. Tsona ke tse latelang:

- Molao wa Banka ya Ntshetsopele ya Afrika e Borwa, eleng Molao wa bo-13 wa 1997.
- Dintlaleho tsa selemo le selemo.
- Dikgatiso tsa Banka ya Ntshetsopele ya Afrika e Borwa (DBSA) tse kang Mangolo, Dibukana, jwalo-jwalo.
- Tlhahiso-leseding e nngwe e hlahelang websaeteng ya DBSA.

2.5 DITSHEBELETSO TSE DING TSEO DBSA E FANANG KA TSONA

Maikemisetsa a ka sehloohong a DBSA ke ho ntshetsapele kgolo ya moruo, ntshetsopele ya tsebo ya basebetsi, ntshetsopele ya bokgoni ba dikgwebo le ho tshehetsa diprojeke tsa ntlafatso lebatoweng lena. Ka lehlakoreng le leng, banka e fana ka tsehetso makaleng a fapaneng a lebatowa, naha le a matjhabeng, le ho fana ka tsehetso ya ditjhelete diprojekeng tsa ntshetsopele tsa lehaem tsa naha le tsa matjhabeng.

Ho latela se seng se hlahositswe kahodimo, ditshebeletso tseo DBSA e fanang ka tsona di mabapi leboikarabello le kabelo ya yona jwaleka:

- Moabi wa ditjhelete
- Moeletsi
- Mothusi
- Mohokahanyi
- Ho Kenya tshebetsong maano

2.6 TSELA EO O KA FIHLELLA DITSHEBELETSO TSA DBSA JWANG

Ditshebeletso tsa DBSA di ka fihlellwa ka ho etsa kopo ya semmuso kappa ho iteanya le dikomiti tse amehang. Dintlha tse ding tse batsi tse mabapi le hore na o ka fihlella jwang ditshebeletso tsa DBSA, di ka fumanwa websaeteng ya DBSA eleng www.dbsa.org.

2.7 DITLHOPHISO TSE MABAPI LE HORE BAAHI BA BE LE KABELO HO RALWENG HA LEANO

Ho ya ka Molao wa DBSA, baahi ba na le monyetla wa ho thonya batho hore ba kgethwe ho ba ditho tsa Boto ya DBSA.

2.8 MEHATO E LOKELANG HO NKUWA EBANG HO NA LE BATHOBA SA IKAMAHANYENG LE DIPEHLO TSA MOLAO ONA

Ebang moikopedi a sa kgotsofalla qeto efe kappa efe e mabapi le ho fumantshwa ditokomane tsa DBSA, o na le tokelo ya ho ya tletleba Lekgotleng le Phahameng kapa lekgotleng lefe kapa lefe la dinyewe.

2.9 TLHAHISO-LESEDING E NNGWE E KA NNANGYA FUMANWA [KAROLO YA 14(1)(i)]

Ha ho tlhahisi-leseding e nngwe e ka fumanwang ho latela karolo ena ya molao.

2.10 HO FUMANTSHWA HA BUKANA YA TATAISO [KAROLO YA 14(3)]

Bukana ena ya tataiso e ngotswe ka dipuo tse tharo tsa semmuso. E abuya ke Khomishene ya Ditokelo tsa Botho ho latela seratswana sa 4(1) sa Molao wa DBSA, mme e boetse e hatisitse websaeteng ya DBSA eleng www.dbsa.org.

2.11 DITEFELLO TSE LOKELANG HO LEFSHWA KE MEKGATLO YA BAAHI

Ho ya ka dipehelo le melawana ya tsamaiso, ditjhelete tse latelang di lokela ho lefshwa ke mokopi/moikopedi pele pele mohlanka wa DBSA a ka aba kappa ho fana ka ditokomane tse batlwang. Ha ka nka nako e fetang dihora tse tsheletseng ho hohlahloba le ho hlophisa tokomane e koptjwang. Nngwe-tharong ya tjheletee lokelang ho lefshwa ke mokopi e lokela ho lefshwa e le ya peeletso(diphositi). Mokopi o tla lokela le ho lefa tjhelete ya poso ebang tokomane eo e romellwa ka poso.

Tjhelete e lokelang ho lefshwa ke mokopi ho ya ka dipehelo tsa karolo ya 7(2) ya Molao wa DBSA ke R35.00. Ho sa le jwalo, ho ya ka karolo ya 5 (c) ya Molao, tefello ya leqephe le leng le le leng la boholo ba A4 la khopi ya bukana ya tataiso, ke R0.60.

2.11.1 DITEFELLO TSA HO HLAHISWA BOTJHA HA TLHAHISO-LESEDING [Molao wa Pehelo ya 7(1)]

TLHALOSO	DITEFELLO
(a) Bakeng sa khopi engwe le engwe ya leqhepe la moetso wa A4 kapa korolo e itseng ya yona.	R0,60
(b) Bakeng sa kgatiso engwe le engwe khopi ya leqhepe la moetso wa A4 kapa korolo e itseng ya yona e bolokolweng khomputeng kapa	R0,40
(c) Bakeng sa khopi e bolokilwe khomporong – (i) disiki	R40.00
(d) Ditshwantsho (i) Bakeng sa tokomane e hlahosang ditshwantsho, ya moetso wa leqhepe la A4 kapa karolo e itseng ya yona. (ii) Bakeng sa khopi ya ditshwantsho	R22.00 R60.00
(e) Kgatiso ya Modumo (i) Bakeng sa tokomane e hlahosang se buweng kgatisong ya Modumo, ya leqhepe la mofuta wa A4 kapa karolo e itseng ya yona. (ii) Bakeng sa khopi ya kgatiso ya Modumo	R12.00 R17.00

2.11.2 DITEFELLO TSA HO FUMANA TLHAHISO-LESEDING [Molao wa Pehelo ya 7(3)]

TLHALOSO	DITEFELLO
(a) Bakeng sa kgatiso ya engwe le engwe ya leqhepe la mofuta wa A4 kapa karolo e itseng ya yona.	R0,60
(b) Bakeng sa kgatiso ya engwe le engwe ya leqhepe la mofuta wa A4 kapa karolo e itseng ya yona e bolokilweng khomputeng kapa motjhining wa Eleketeroniki.	R0,40
(c) Bakeng sa kgatiso ya tlhahiso-leseding e ka sebediswang khomputeng (i) disiki	R40.00
(d) Ditshwantsho (i) Bakeng sa ho fumana tokomane e hlahosang ditshwantsho, ya moetso wa leqhepe la A4 kapa karolo e itseng ya tokomane eo. (j) Bakeng sa ho fumana khopi ya ditshwantsho	R12.00 R17.00
(e) Ho batlwa ha ditokomane tseo le hona ho hlophiswa ha tsona bakeng sa ho nehelana ka tsona, To search for and prepare the record for disclosure, for each hour or part of an hour reasonably required for such search and preparation	R15.00

2.12 DINTLHA TSA TLATSETSO A: DIFOROMOTSE DUMELETSWENG KA MOLAO

FOROMO A

KOPO YA HO FUMANA DITOKOMANE TSA MOKATLO MMUSO.

(Karolo ya 18(1) ya Molao wa Ntshetsopele ya ho Fumana Tlhahiso-leseding

(Molao wa Bobedi wa Selemo sa 2000.)

[Molao wa Pehelo ya 6]

KAROLO E TLATSWANG KE LEFAPHA

Nomoro ya Reforence:.....

Kopo ena e amohetswe ke:

(Mohlanka wa Mmuso, Lebitso Le Sefane sa Mohlanka wa Tlhahiso-leseding/Motlatsi wa Mohlanka wa tsa tlhahiso-leseding) ka la(Letsatsi).....(Sebaka)

Tjhelete ya ho etsa kopo (Ebang e leteng): R.....

Peheletso (E bang e leteng):R.....

Tefello ya ho fumantshwa tlhahiso-lesedi:R.....

MOTEKENO WA MOHLANKA WA TLHAHISO -LESEDING/MOTLATSA MOHLANKA WA TLHAHISO-LESEDI

A. Dintlha tsa Makala a Setjhaba

Mohlanka wa tsa Tlhahiso-Leseding/Motlatsi wa Mohlanka tsa Tlhahiso-Leseding:

.....
.....
.....
.....

B. Ditlha tsa motho ya etsang kopo ya ho fumana ditokomane

- (a) O lokelwa ke ho fana ka dintlha tsa motho ya etsang kopo ya ho fumantshwa ditokomane.
- (b) O lokela ke nehelana ka Aterese le/kapa nomoro ya fax ya kahare ho naha moo tlhahiso-leseding e tlang ho romelwa teng.
- (c) E bang ho hlokeha, kenyeletsa bopaki bo bontshang hore kopo ena e etswa boemong bofeng.

Mabitso ka botlalo le Sefane:

.....

Nomoro ya Bukana ya Boitsibiso:.....

Lebokoso la Poso:.....

.....

.....

..... Nomoro ya Fax

Nomoro ya Mohala:..... Aterese ya E-mail:

Boemo boo kopo ena e entsweng ka bona, e bang kopo ena e etswa lebitsong la motho e mong:

.....

C. Dintlha tsa Motho eo kopo e etswang lebitsong la hae.

O lokela ke ho tlatsa karolo ena E BANG kopo ena ya ditlhahiso- lesedi e etswa lebitsong la motho e mong.

Mabitso ka Botlalo le Sefane:

Nomoro ya bukana ya Boitsibiso:

D. Dintlha tse malebana le tlhahiso-leseding

- (a) Fana ka dintlha tse feletseng tsa tlhahiso-leseding eo o etsang kopo ya teng, ho kenyeletsa le nomoro ya reforense e bang o na le yona, hore ditle di tsebe ho fumaneng.
- (b) Ebang sekgeo se siilwe ha selekane bakeng sa ho nehelana ka dintlha tse felletseng tsa tlhahiso-leseding, ka kopo ngola leqhepeng le leng mme o e kenyeletse kahare ho diforomo tsena. **Mokopi wa tlhahisoleding lena o lokela ho tekena maqhephe ohle a kenyeleditsweng diroromong tsena.**

1. Tlhalolo ya Tlhahiso-leseding kapa karolo e itseng ya yona:

.....

2. Nomoro ya Reference, E bang o na le yona:

3. Tlhaloso e nngwe ya tlhahiso-leseding:

.....

E. Ditefello hlahiswa botjha ha tsona, ho batlwa ha tsona le palo ya tsona mmoho le nako e tla nka diofisiri ho etsa mosebetsi ona. Le ho di lokisa bakeng sa ho hlophiswa le ho lekolwa.

- a) *Kopo ya ho fumantshwa rekoto, ntle le e hlahellang dintlheng tsa hao tsa botho, ditla hlophiswa kamora hore o lefelle tjehelete ya **difello ya ho etsa kopo**.*
- (b) *O tla tsibiswa ka tjehelete eo o lokelang ho e lefa jwalo ka tefello ya ho etsa kop*
- (c) **Tefello eo o lokelang ho lefa bakeng sa ho fumantshwa tlhahiso-leseding, e laolwa ke mokgwa oo o batlang tlhahiso-leseding ka ona, le nako e tlang ho nkuwa bakeng sa ho batlwa le ho hlophiswa ha rekoto ya tsona.**
- (d) *Ebang o nahana hore ha o wa lokela ho lefa ditefello dife kapa dife, ka kopo hlalosa mabaka a hao.*

Fana ka mabaka a hore hobaneng o sa lokela ho lefella tjehelete ya ditefello:.....

.....

F. Foromo e tlatswang bakeng sa ho fumana ditokomane

E bang boqhala boo o nang le bona ba ho bala, ho bona kapa ho utlwa kgatiso ya tlhahiso-leseding ka mokgwa oo e nehelanwang ka yona ho hlalositsweng katlase 1-4, Hlalosa boqhala ba hao mme o hlakise hore o tla ba tlhahiso-leseding ee ka mokgwa oo jwang.

Boqhala:.....	Mokgwa oo foromo ya tlhahiso-leseding e le ka teng:
---------------------------------	--

Tshwaya le bokoso le nepahetseng ka letshwao lena X
E LA HLOKO:
 (a) *O tla fuwa feela tlhahiso-leseding eo o e kopileng ho ya ka boemo ba yona le hore na e a fumaneha kapa tje..*

<p>(b) O ka nna wa hanelwa ho fumana dintlha tse itseng ho latela mabaka a ikgethang. Kahoo o tla tsebiswa ebang tlhahiso-leseding eo o e batlang e ka nna ya fetolwa.</p>			
<p>(c) Tjhelete e lokelwang ho lefuwa bakeng sa ho fumana tlhahisolesedi, e bang e le teng, e tla laolwa ke tsela kapa mokgwa oo tlhahisoleseding e batlwang ka teng.</p>			
<p>1. E bang direkoto tsa tlhahisoleseding di ngotswe fatshe kapa dihatiswe khaseteng:</p>			
	Khopi ya tlhahiso-leseding*		Ho lekolwa ha tlhahiso-leseding
<p>2. Ebang tlhahiso-leseding ena le ditshwantsho – (Ho kenyeletsa ditshwantsho, dinepe, dikgatiso tsa video, ditshwantsho tse takilweng ka khomputa, ditshwantsho tse takilweng, le tse ding):</p>			
Ho sheba dintshwantsho		Khopi ya ditshwantsho*	Tlhaloso ya ditshwantsho tse hlahellang ka hare ho tlhahiso-lesedi*
<p>2. E bang tlhahisoleseding e kenyeleditse mantse a hatisitsweng ao a ka hlahiswa botjha:</p>			
Ho mamela kgatiso eo (khaseteng).			Tokomane e hlalolang se builwe kgatisong eo* (Tokomane e ngotsweng fatshe kapa e printed)
<p>4. E bang tlhahiso-leseding e bolokuwe khomputareng kapa ka tsela ya seteginiki:</p>			
Khopi ya kgatiso ya tlhahiso-leseding		Khopi ya tlhahiso-lesedinge ho tswa direktong.	Khopi ya kgatiso ya moetsi wa disiki
<p>*E bang o entse kopo ya khopi kapa ya tokomane e hlalolang se builweng(ka hodimo), ana o ka thabela hore khopi eo kapa tokomane eo e romelwe ka poso?</p> <p>O lokelwa ke ho lefella poso</p>			<p>EE</p> <p>TJHE</p>
<p>Tseba hore e bang tlhahiso-leseding eo o e batlang e sa fumanehe ka puo eo o ka thabelang ho e fumana ka yona, o tla e fumantshwa ka puo eo e leng teng kapa e fumanehang ka yona.</p> <p>Ebe o ka thabela ho fumaha tlhahiso-leseding ka puo e feng?</p>			
<p>E be o ka thabela hore ditokomane ka lelemo/puo e feng?</p>			

G. Ho tsibiswa ka qeto e fihleletseng malebana le kopo ya hao ya ho fumantshwa tlhahiso-leseding

O tla tsibiswa ka lengolo hore na kopo ya hao e ananetswe kapa/ ha e ya ananelwa. Ebang o ka rata ho tsibiswa ka mokgwa o mong ntle le wa lengolo, ka kopo hlalosa mokgwa oo mme o fane ka dintlha tsohle tse hlokehang bakeng sa ona.

E be o ka thabela hore o tsibiswe ka tsela ya mofuta o feng ka qeto e fihleletsweng malebana le kopo ya hao ya tlhahiso-leseding?

Etekenetswe.....Ka letsatsi la bo.....Kgweding ya20

**MOTEKENO WA MOTHO YA ETSANG KOPO/ MOTHO EO KOPO ENA E
ETSETSWANG LEBITSO LA HAE.**